

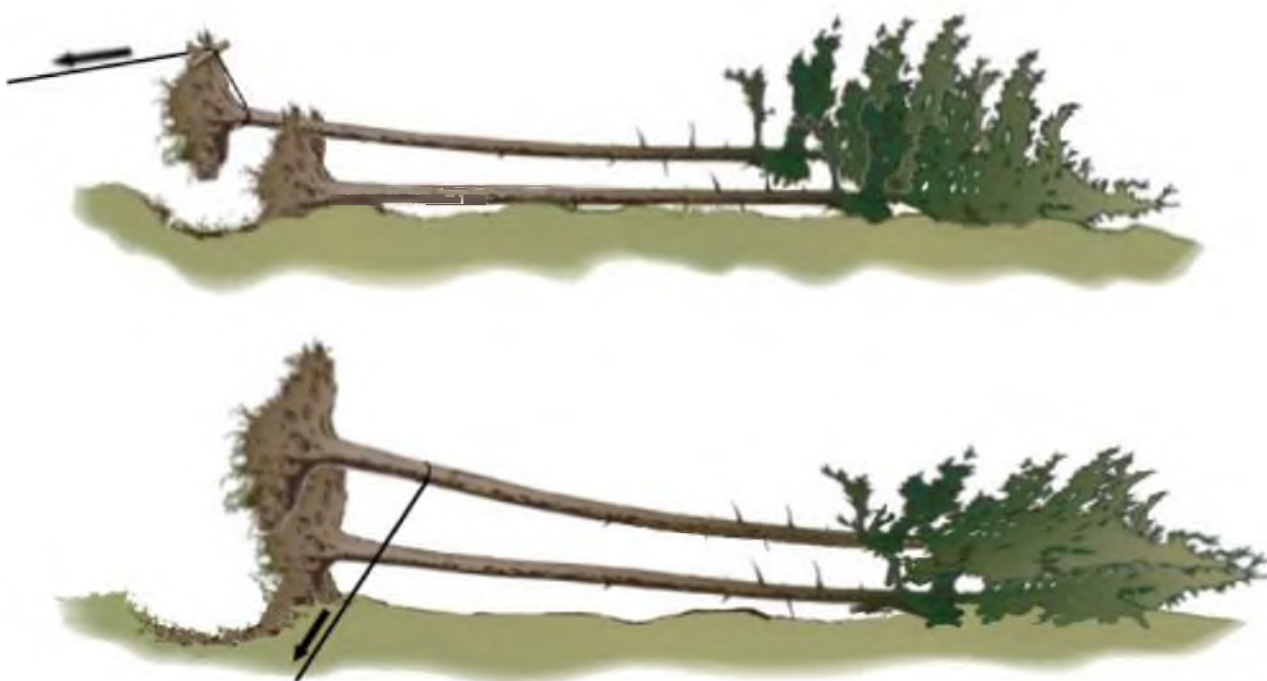
Rys.52 Kierunek postępu prac w terenach górskich

§ 89

PRACE PRZYGOTOWAWCZE

W ramach prac przygotowawczych, poza ogólnymi zasadami podanymi wcześniej należy:

- ściągnąć na ziemię złamane, zwisające gałęzie lub wierzchołki połamanych drzew za pomocą bosaka na długim trzonku, podjąć próbę oderwania złamanej części drzewa za pomocą ściągacza linowego lub wciągarki ciągnika. W tym celu należy założyć linę na złamanej części w pobliżu miejsca złamania i ciągnąć w kierunku złamania lub pod kątem 90° do niego, zachowując bezpieczną odległość;
- ściągnąć na ziemię drzewa wiszące oraz leżące na innych drzewach;
- ściągnięcie drzew leżących na innych drzewach należy wykonać za pomocą ściągacza linowego lub wciągarki ciągnika (rys.53).



Rys.53 Kierunki ściągania wywrotów leżących na innych drzewach.

§ 90

USUWANIE ZŁOMÓW

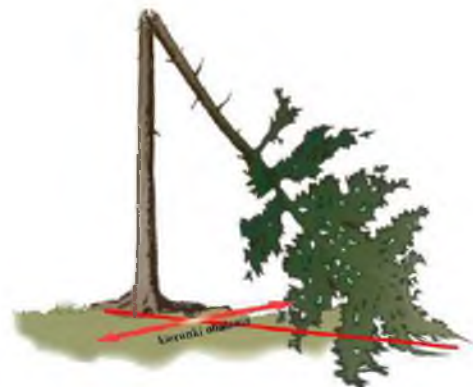
Wybierając kierunek obalania należy przestrzegać następujących zasad:

- drzewa ze zwisającymi, złamanymi wierzchołkami należy obalać w kierunku złamanego wierzchołka (rys.54);
- drzewa ze wspierającymi się na ziemi lub innych drzewach złamanymi wierzchołkami należy obalać w kierunku prostopadłym do kierunku złamanego wierzchołka, a przy tym drwal podczas ścinki powinien znajdować się po przeciwnej, niż złamany wierzchołek, stronie pnia (rys.55);

- c) w terenach górskich drzewa stojące ze złamanymi, odpadniętymi wierzchołkami można obalać w górę stoku, jeżeli nie zagraża to zsunięciem się drzewa po jego ścinie (rys.56);
- d) drzewa zagrażające zsunięciem się w dół na łagodnych stokach należy obalać wzdłuż warstwy; drzewa na stromych stokach oraz na skarpach – obalać w dół stoku;
- e) drzewa pochylone powinny być zasadniczo obalane w kierunku pochylenia;
- f) drzewa powinny być obalane na teren uprzednio uprzątnięty.



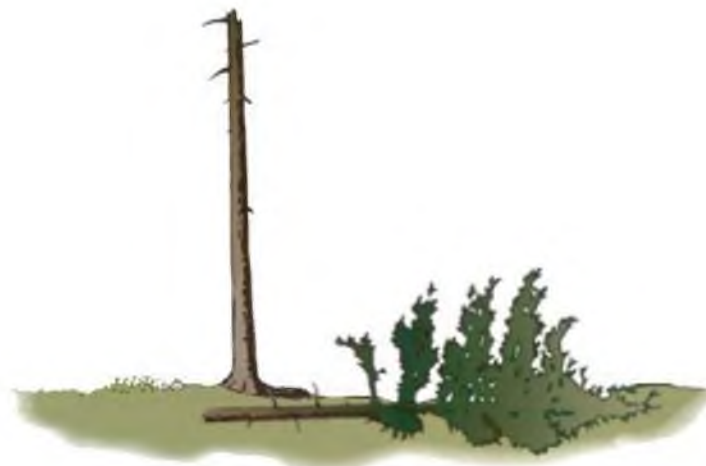
Rys.54 Złom z koroną zlananą, zwisającą wzdłuż strzały.



Rys.55 Złom z koroną zlananą, opartą na ziemi.

§ 91

Do ścinki drzew ze złamanym, odpadniętym wierzchołkiem należy bezwzględnie stosować kliny lub tyczkę kierunkową (rys.56).

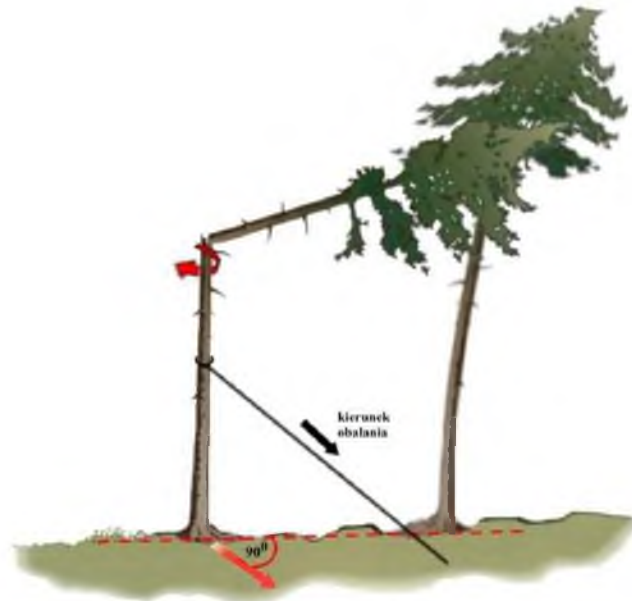


Rys.56 Złom z odpadniętym, złamanym wierzchołkiem.

§ 92

1. Przy ścinie i obalaniu złomów bramowych należy bezwzględnie stosować urządzenia linowe.
2. Przy stosowaniu urządzeń linowych należy przestrzegać zasad podanych w § 45 pkt.5-7.

3. Drzewo należy obalać w kierunku prostopadłym do kierunku wytyczonego przez złamaną część strzały. Po założeniu liny, wykonaniu wszystkich rżazów i oddaleniu się drwala na bezpieczną odległość złom bramowy należy obalić przez naciągnięcie liny (rys.57).



Rys.57 Kierunek obalania złomu bramowego.

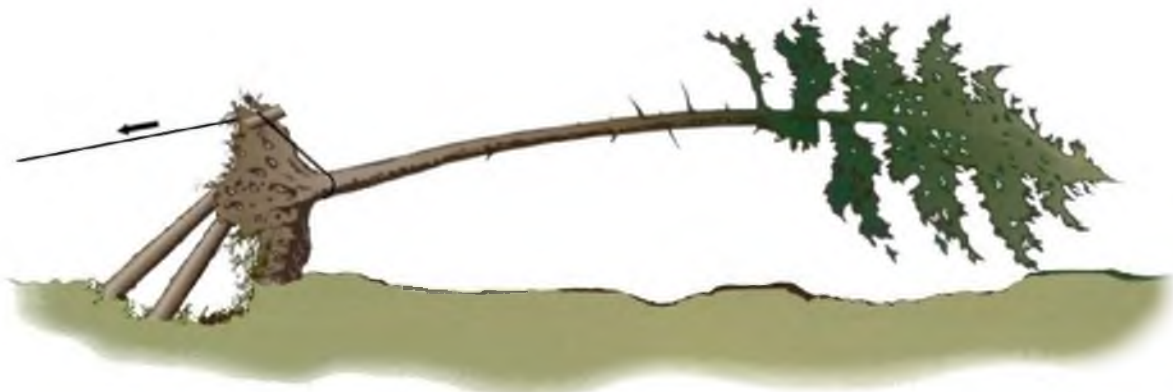
§ 93

Przed przystąpieniem do następnych operacji należy, o ile to możliwe, wyciągnąć drzewo na wolną przestrzeń.

§ 94

USUWANIE WYWROTÓW

1. Przed przystąpieniem do odcinania wywrotu należy, za pomocą urządzenia linowego, zabezpieczyć bryłę korzeniową przed upadkiem w kierunku strzały. W przypadku wątpliwości co do zachowania się bryły korzeniowej w trakcie odcinania wywrotu zaleca się podparcie jej dodatkowymi podporami od strony wykrotu (rys.58).



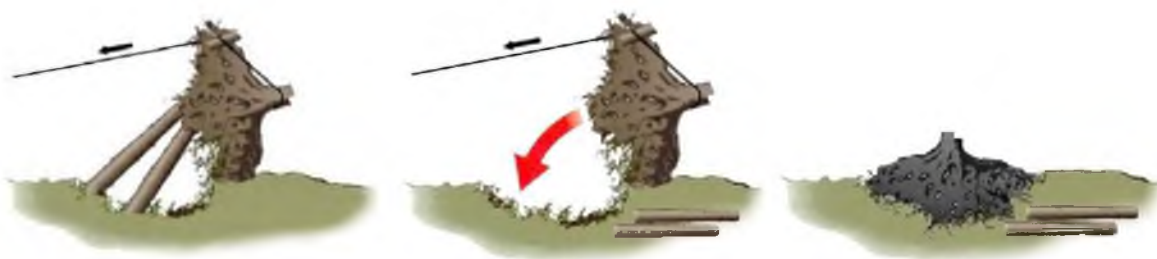
Rys.58 Zabezpieczenie bryły korzeniowej przed niekontrolowanym upadkiem.

2. W przypadku kilku drzew wywróconych na wspólnej bryle korzeniowej, należy (rys.59):
 - a) linę zabezpieczającą założyć na drzewie, które będzie odcinane w ostatniej kolejności;
 - b) jako pierwsze, odciąć drzewo najłatwiejsze, które upadnie bezpośrednio na ziemię.



Rys.59 Drzewa obalone grupowo na wspólnej bryle korzeniowej

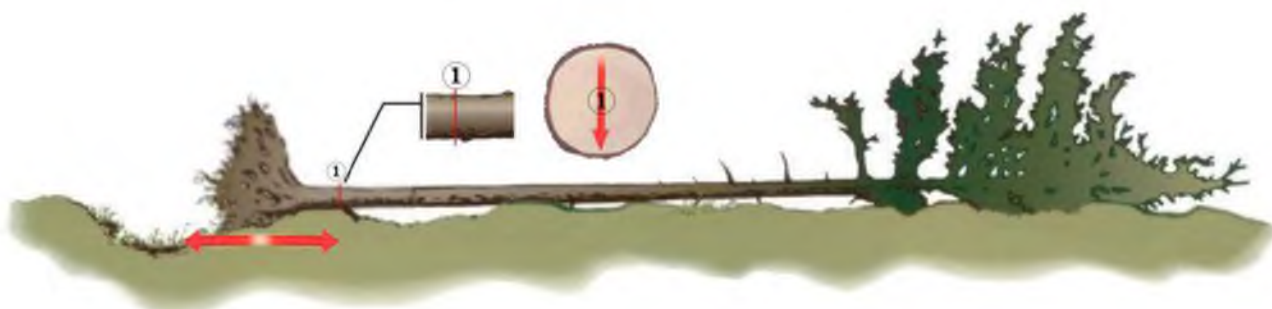
3. Bezpośrednio po odcięciu należy bryłę korzeniową ściągnąć za pomocą tych samych urządzeń linowych, którymi była ona zabezpieczona przed upadkiem w kierunku strzały. Dodatkowe podpory zabezpieczające bryłę korzeniową przed niekontrolowanym powrotem do wykrotu należy usunąć za pomocą narzędzi pomocniczych, np. bosaka, tyczki (rys.60).



Rys.60 Ściągnięcie bryły korzeniowej.

§ 95

W przypadku drewna nie wykazującego naprężeń można odciąć bryłę korzeniową jednym rzazem. (rys.61).

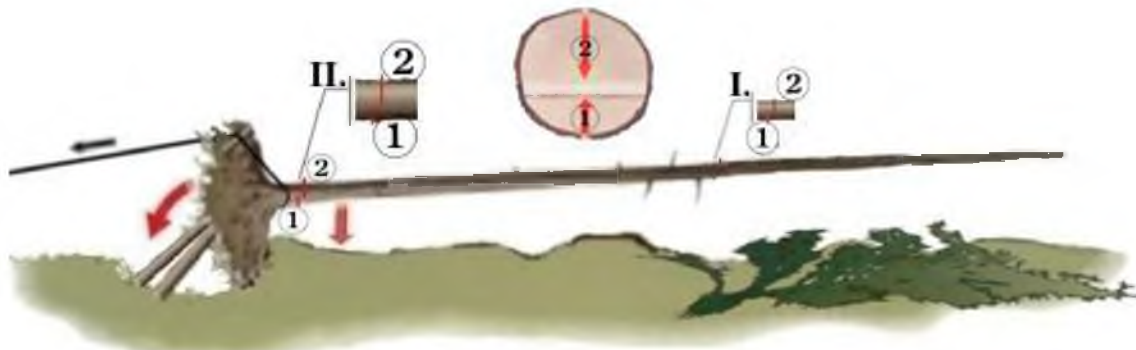


Rys.61 Odcięcie bryły korzeniowej jednym rzazem.

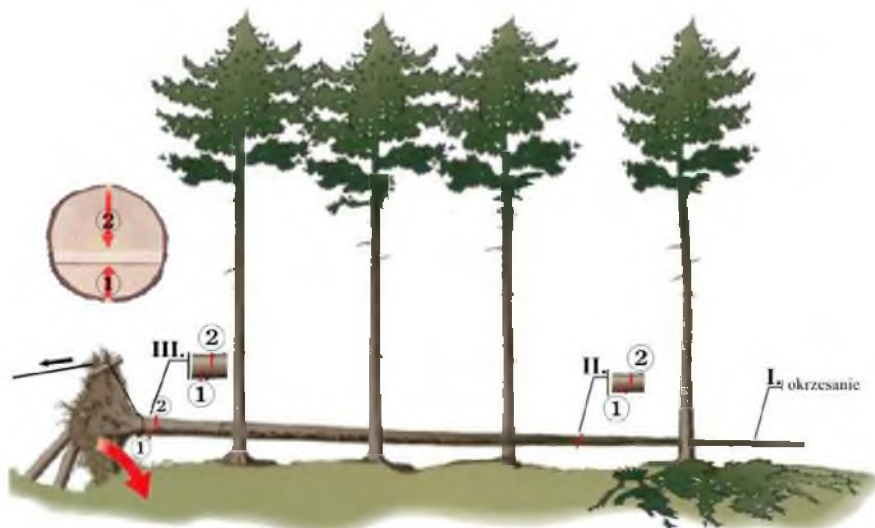
§ 96

1. W przypadku drewna naprężonego konieczne jest zakładanie pierwszego cięcia od strony włókien ściskanych i prowadzenie go do momentu zaciskania piły, a końcowego cięcia – od włókien rozciąganych.

2. Przy cięciu drewna wykazującego małe naprężenia należy stosować dwa rzazy, przy czym:
- jeżeli drugi rżaz (kończący cięcie) wypada od góry, należy przesunąć go w kierunku wierzchołka o 2-5 cm w stosunku do rżazu pierwszego (rys.62 i 63);

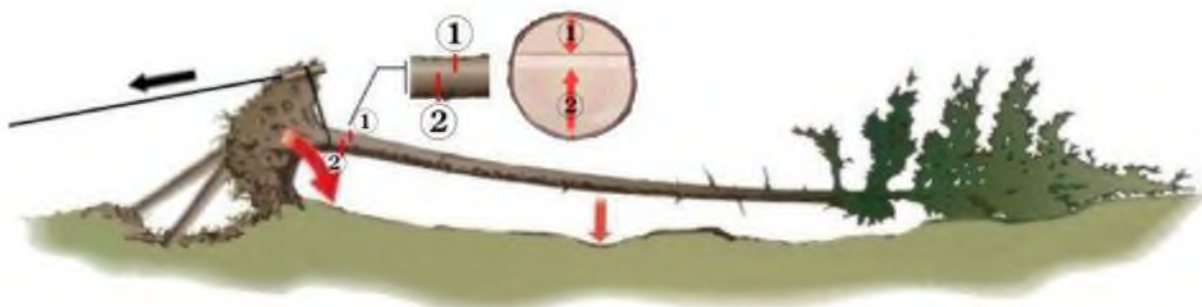


Rys.62 Kolejność i przesunięcie rżazów przy cięciu drewna o mniejszych naprężeniach przy strzałach nie podpartych – włókna ściskane znajdują się po dolnej stronie strzały.



Rys.63 Kolejność i przesunięcie rżazów przy drzewach obalonych ze strzałami wplecionymi między drzewa stojące.

- jeżeli rżaz drugi (kończący cięcie) wypada od dołu, należy przesunąć go o 2-5 cm w stronę odziomka w stosunku do rżazu pierwszego, założonego od góry (rys.64).



Rys.64 Kolejność i przesunięcie rżazów przy cięciu drewna o mniejszych naprężeniach przy strzałach podpartych – włókna ściskane znajdują się po górnej stronie strzały.

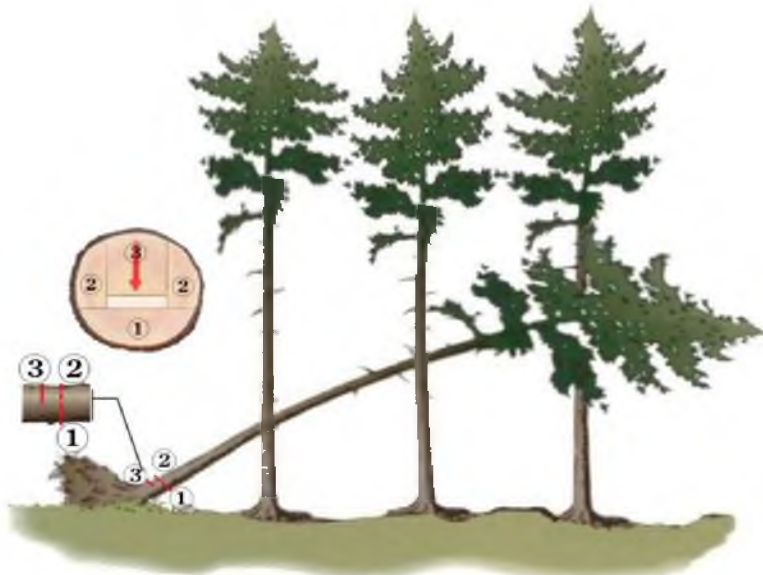
§ 97

W przypadku większych naprężeń (np. przy odcinaniu od bryły korzeniowej) należy stosować trzy rodzaje rzałów:

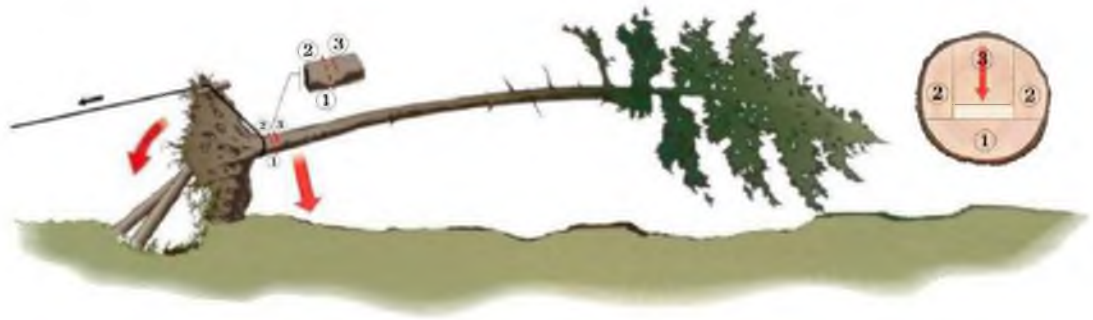
1. Rzał pierwszy – podcinający – od strony włókien ściskanych należy prowadzić do momentu zaciskania piły w rzaście.
2. Cięcie boczne po obu stronach pnia – prostopadle do rzału podcinającego.
3. Rzał trzeci – ścinający – od strony włókien rozciąganych. Rzał ścinający powinien być przesunięty o 2-5 cm w stosunku do rzału podcinającego:
 - a) w dół, w kierunku bryły korzeniowej, przy strzałach podpartych, ze środkiem ciężkości za podporą – rys.65;
 - b) w dół, w kierunku bryły korzeniowej, przy strzałach pochylonych wplecionych między drzewa stojące – rys.66;
 - c) w górę, w kierunku wierzchołka, przy strzałach nie podpartych – rys.67.



Rys.65 Kolejność i przesunięcie rzałów przy cięciu drewna o większych naprężeniach na przykładzie odcinania bryły korzeniowej wywrotów wspartych na strzałach lub bryłach korzeniowych innych drzew, ze środkiem ciężkości za podporą.



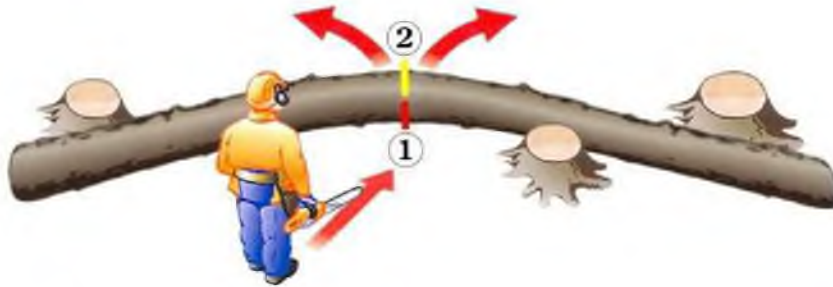
Rys.66 Kolejność i przesunięcie rzałów przy cięciu drewna o większych naprężeniach na przykładzie odcinania bryły korzeniowej wywrotów pochylonych, wplecionych między drzewa stojące.



Rys.67 Kolejność i przesunięcie rzałów przy cięciu drewna o większych naprężeniach na przykładzie odcinania bryły korzeniowej wywrotów nie podpartych.

§ 98

1. W przypadku bocznego wygięcia strzały drwal wykonujący cięcie powinien znajdować się po wklęsłej stronie wygięcia (rys.68).



Rys.68 Właściwe ustawienie pilarza przy przerzynce drewna naprężonego – po wklęsłej stronie wygięcia (strona włókien ściskanych).

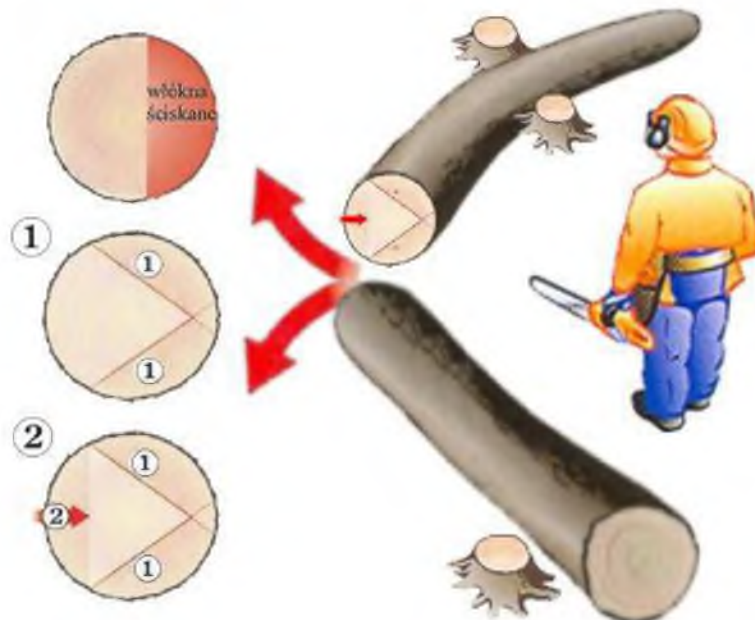
2. W przypadku dużych naprężeń bocznych dopuszcza się stosowanie rzażu w kształcie litery „V” zgodnie z zasadami przedstawionymi na rysunku 69. Drwal wykonujący cięcie powinien stać po wklęsłej stronie wygięcia.



- a) rzaż rozwarty po wewnętrznej stronie wygięcia (1);
- b) ostrożne cięcie od zewnętrznej strony w kierunku ostrej krawędzi rzażu rozwartego "V", aż do przełamania się dłużycy (2).

Rys.69 Cięcie drewna o dużych naprężeniach – rzaż w kształcie litery „V”.

3. W przypadku szczególnie dużych naprężeń zaleca się stosowanie rzazu z dwoma podcięciami (rys.70):
 - a) wykonać dwa rzazy podcinające tak, aby wierzchołek skierowany był do wewnątrz wygięcia (1);
 - b) stopniowe nacinanie od zewnątrz w kierunku włókien ściskanych (2).
 Drwal wykonujący cięcie powinien stać po wklęsłej stronie wygięcia.



Rys.70 Cięcie drewna o dużych naprężeniach - dwa rzazy podcinające.

§ 99

OKRZESYWANIE ZŁOMÓW I WYWROTÓW

1. Okrzesywanie złomów i wywrotów wykonuje się zgodnie z ogólnymi zasadami. Dopuszcza się przy tym okrzesywanie strzał nie leżących na ziemi, jeżeli spowoduje to zmniejszenie naprężeń.
2. Podczas okrzesywania strzał nie leżących na ziemi należy przestrzegać następujących zasad:
 - a) okrzesywanie może być prowadzone do wysokości barków robotnika stojącego bezpośrednio na ziemi;
 - b) robotnik powinien znajdować się po tej stronie strzały, po której odcina gałęzie;
 - c) drzewa zorientowane wzdłuż warstwicy należy okrzysywać zgodnie z postanowieniami § 76 pkt.2;
 - d) gałęzie przygniecione przez inne drzewa należy przecinać najpierw przy drzewie, które je przygniata, a następnie przy okrzesywanej strzale;
 - e) gałęzie wygięte i naprężone należy przecinać najpierw w miejscu wygięcia, stojąc po wklęsłej stronie wygięcia;
 - f) dopuszcza się okrzesywanie od wierzchołka do odziomka strzały;
 - g) nie wolno wchodzić na drzewo ani okraczać okrzesywanych drzew, zarówno leżących na ziemi, jak i uniesionych nad ziemią.

9. Korowanie drewna

§ 100

1. Przy korowaniu ręcznym, jedną strzałę może korować tylko jeden robotnik.
2. Drewno korowane na stoku powinno być zabezpieczone przed obsuwaniem i staczaniem się. Po obróceniu drewna do dalszego korowania należy je ponownie zabezpieczyć przed obsunięciem lub stoczeniem.
3. Jeżeli drewno leży na stoku równoległe do warstwy, robotnik powinien korować je stojąc powyżej.

§ 101

1. Podczas mechanicznego korowania drewna, za strefę niebezpieczną uważa się powierzchnię, na której znajdują się:
 - a) mygła drewna przeznaczonego do korowania wraz z urządzeniami podawczymi;
 - b) korowarka i mygła drewna okorowanego wraz z urządzeniami odbiorczymi.
2. Przy ręcznym podawaniu drewna do korowania należy zachować szczególną ostrożność, aby nie dopuścić do uchwycenia lub przyciśnięcia ręki przez urządzenia stołu podawczego lub walce posuwowe korowarki.

§ 102

Zabrania się:

- a) przebywania między podajnikiem a korowanym drewnem w czasie podawania drewna do korowarki;
- b) stawania okraciem nad podawanym do korowania drewnem;
- c) stawania w czasie pracy korowarki naprzeciwko otworu wyjściowego;
- d) przebywania naprzeciwko otworu wyrzutowego kory;
- e) uruchamiania ciągnika przy włączonym biegu wału napędowego;
- f) chwytania okorowanego sortymentu przed zwolnieniem go przez walce posuwowe.

10. Łupanie drewna

§ 103

1. Przy łupaniu ręcznym na stanowisku roboczym może pracować tylko jeden robotnik.
2. Łupanie drewna wykonuje się specjalnymi siekierami, siekieromłotami, młotami, klinami do łupania oraz łuparkami mechanicznymi.

§ 104

Zabrania się:

- a) łupania drewna dwoma siekierami w ten sposób, że jedna pozostaje wbita w drewno a drugą rozszerza się miejsce rozłupu;
- b) stania okraciem nad łupanym drewnem;
- c) dotykania drewna znajdującego się w elementach roboczych łuparki.

11. Zrębkowanie drewna

§ 105

1. Zrębkowania drewna wykonuje się jednoosobowo przy obsłudze rębaka z podajnikiem mechanicznym. W pozostałych przypadkach pracę należy wykonywać w zespołach dwuosobowych.
2. Drewno do komory rąbania może być podawane dopiero po uzyskaniu pełnych obrotów rębaka.
3. Nie wolno przytrzymywać drewna uchwyconego przez noże rębaka.
4. Zabrania się:
 - przebywania w zasięgu rury wylotowej w czasie pracy rębaka,
 - otwierania pokryw komory w czasie ruchu elementów roboczych rębaka lub przy włączonym silniku.

B. MASZYNY WIELOOPERACYJNE

§ 106

PRZEPISY OGÓLNE

1. Dopuszcza się wykonywanie pracy w obsadzie jednoosobowej pod warunkiem wyposażenia stanowiska pracy w skuteczny środek łączności.
2. Nie należy w żadnym wypadku przekraczać parametrów roboczych maszyn.
3. Strefa niebezpieczna wokół pracy żurawia z chwytakiem (nie dotyczy harwestera) obejmuje przestrzeń objętą maksymalnym wycięciem żurawia i długością przemieszczanego drewna.
4. Strefa niebezpieczna wokół harwestera jest równa dwóm wysokościami ścinanych drzew powiększoną o maksymalny wycięg żurawia.
5. Szczególną ostrożność powinno się zachować podczas wymiany oraz ostrzenia łańcuchów tnących. Wymianę trzeba przeprowadzać zawsze przy wyłączonej maszynie, głowicy opartej o ziemię i w rękawicach ochronnych.
6. Rozpoczęta ścinka powinna zostać zakończona obaleniem drzewa, a w przypadku jego zawieszenia ściągnięciem przed przystąpieniem do jakichkolwiek prac w strefie niebezpiecznej.
7. Przy usuwaniu złomów i wywrotów dopuszcza się współpracę operatora harwestera z drwalem odcinającym bryły korzeniowe od pni leżących na gruncie.
Praca drwala w strefie niebezpiecznej może nastąpić po:
 - nawiązaniu łączności pomiędzy nimi,
 - przerwaniu pracy harwestera i oparciu głowicy o ziemię.Operator harwestera może przystąpić do pracy ze złomem lub wywrotem po oddaleniu się drwala poza strefę niebezpieczną.
8. W przypadku pozyskania drewna w zasięgu linii i urządzeń energetycznych, telekomunikacyjnych, szlaków komunikacyjnych i budynków należy stosować przepisy zawarte w §§ „Ścinka drzew pobliżu linii energetycznych, telekomunikacyjnych, szlaków komunikacyjnych i budynków”.

§ 107

CZYNNOŚCI PRZED ROZPOCZĘCIEM PRACY

Przed rozpoczęciem pracy należy:

- a) zapoznać się z powierzchnią roboczą, ustalić trasy przejazdów, miejsca składowania drewna, określić kierunek obalania drzew, biorąc pod uwagę ich pochylenie, a także sposób i kierunek zrywki;
- b) zawsze upewnić się, czy nikt nie przebywa w strefie niebezpiecznej.

§ 108

CZYNNOŚCI W TRAKCIE PRACY

1. W czasie jazdy bez ładunku chwytak żurawia powinien być zamknięty na poprzeczce ramy ciągnika, zaś w czasie jazdy z ładunkiem żuraw powinien być położony możliwie jak najniżej na ładunku.
2. Maksymalny spadek powierzchni, na której można podjąć pracę wynosi 30 procent z zastrzeżeniem, iż producent może określić inny próg spowodowany uwarunkowaniami konstrukcyjnymi maszyny.
3. W czasie jazdy wzdłuż warstwic żuraw może być, w wyjątkowych sytuacjach wykorzystany jako przeciwwaga.
4. Należy unikać pracy maszyną przy maksymalnym wysięgu żurawia.
5. Podczas pracy na stokach:
 - a) maszyny powinny poruszać się prostopadle do warstwic, a z ładunkiem wyłącznie w dół stoku;
 - b) należy zachować szczególną ostrożność i zwrócić uwagę na zachowanie maszyny.

§ 109

Przy zrywce drewna środkami nasiębiernymi obowiązują następujące zasady:

1. Jeżeli silnik ciągnika jest wyłączony, chwytak żurawia musi być oparty o ramę ciągnika lub trwałe podłoże.
2. Zabrania się przebywania i przechodzenia pod ładunkiem wiszącym na chwytaku żurawia.
3. Zabrania się pozostawiania ładunku zawieszonoego na żurawiu w czasie, gdy nie jest on przemieszczany.
4. Zrywka drewna odbywa się po szlakach operacyjnych, których parametry powinny być dostosowane do gabarytów maszyny i zapewnić jej swobodę manewrowania dostosowaną do przyjętej technologii.

§ 110

1. Dopuszcza się wysokość układanych stosów nieregularnych po zrywce nasiębiernej (rys. 71):
 - do 2 m dla kłód i wyrzynków,
 - do 3 m dla pozostałego drewna o długości do 2 m,
 - do 4 m dla pozostałego drewna o długości powyżej 2 m.
2. Stos powinien być stabilny, z wyrównanymi czołami ułożonymi prostopadle do podłoża, zabezpieczony przed rozsunięciem.



Rys.71 Przykład zabezpieczenia stosu nieregularnego.

§ 111

CZYNNOŚCI PO ZAKOŃCZENIU PRACY

Po zakończeniu pracy głowica lub chwytak powinny być oparte o podłoże lub zaczep transportowy, tak aby nie powstało zagrożenie z powodu jej niekontrolowanego przemieszczenia się.

C. Zrywka i układanie drewna

§ 112

Przed przystąpieniem do zrywki drewna należy:

- a) ustalić sposoby i metody przeprowadzenia pracy – w zależności od aktualnych warunków terenowych, potrzeb i możliwości;
- b) dokonać wyboru i przygotować miejsca składowania drewna;
- c) usunąć ze szlaków zrywkowych wszelkie przeszkody.

§ 113

1. Drewno przygotowane do wywozu powinno być zerwane do dróg dostępnych dla pojazdów wywozowych.
2. Dopuszcza się ułożenie mygły przemiennie odziomkami przy załadunku żurawiami.
3. Dopuszcza się układanie mygieł do załadunku żurawiem równoległe lub prostopadle do drogi wywozowej w zależności od możliwości składowania (ilości wolnego miejsca). W przypadku załadunku linowego, mygły powinny być układane na legarach, równoległe do drogi wywozowej.
4. Drewno do zrębkowania powinno być ułożone zgodnie z wymogami dla poszczególnych typów rębarki.
5. Drewno stosowe przeznaczone do ręcznego załadunku na pojazdy powinno być ułożone prostopadle do drogi wywozowej w miejscu nie ograniczającym ruchu ładowaczy.

§ 114

Zabrania się zakładania mygieł:

- a) bezpośrednio przy drogach publicznych;

- b) w miejscach uniemożliwiających dokonywanie prawidłowego i bezpiecznego załadunku drewna, na przykład: pod napowietrznymi liniami energetycznymi, w pobliżu tych linii, na stokach, itp.

1. Ręczne przenoszenie i układanie drewna

§ 115

1. Ręczne przenoszenie i układanie drewna może być prowadzone gdy nie ma możliwości zastosowania sprzętu mechanicznego.
2. Do ręcznego przenoszenia drewna należy stosować przeznaczone do tego celu narzędzia pomocnicze (haki, kleszcze, capiny itp.).

§ 116

Zabrania się:

- a) przenoszenia drewna za pomocą siekiery;
- b) załadunku i układania drewna wielkowymiarowego;
- c) załadunku i układania drewna na wysokość powyżej 1,5 m od podłoża, na którym stoi robotnik;
- d) przebywania pracowników pomiędzy legarami. podczas wtaczania drewna na mygłę lub pojazd.

2. Zrywka konna

§ 117

1. Na szlakach, na których będą się poruszały zwierzęta, należy usunąć wszelkie przeszkody.
2. Zrywkę drewna należy wykonywać w obsadzie dwuosobowej.
3. Dopuszcza się wykonywanie zrywki w obsadzie jednoosobowej, pod warunkiem zachowania łączności wzrokowej lub głosowej z innymi pracownikami.

§ 118

1. Zrywka może być prowadzona przez wleczenie przy użyciu łańcucha, liny lub z zastosowaniem sprzętu pomocniczego w postaci czepców zrywkowych, kleszczy i tarcz poślizgowych.
2. Stosowane do zrywki łańcuchy lub stalowe liny zaczepowe powinny być takiej długości, aby odległość między orczycą, a czołem ładunku wynosiła co najmniej 1,5 m,
3. Przy zaczepianiu łańcucha lub liny zaczepowej na ładunku i przy zaczepianiu łańcucha od orczycy należy zwracać uwagę, aby w trakcie wykonywania tych czynności konie nie ruszyły z miejsca.
4. Łańcuch lub lina zaczepowa musi być doczepiana do orczycy po uprzednim zamocowaniu na ładunku; przy odpinaniu łańcucha (liny) kolejność jest odwrotna.
5. W przypadku konieczności poprawienia mocowania ładunku, konie należy wyprząc.

§ 119

1. Przy wykonywaniu zrywki wozak powinien iść zawsze obok konia (w terenach górzystych od strony stoku) lub za ładunkiem. Pomocnik wozaka powinien iść za ładunkiem w odległości nie mniejszej niż 3 m.

2. Należy używać dostatecznie długich lejc, umożliwiających swobodne kierowanie koniem.
3. Przy zrywce sprzętem wyposażonym w urządzenia hamulcowe wozak lub pomocnik wozaka powinien iść obok hamulca, w takiej odległości, aby w każdej chwili mógł go użyć.

3. Zrywka mechaniczna

§ 120

ZRYWKA CIĄGNIKAMI SKIDER I ROLNICZYMI Z URZĄDZENIEM ZRYWKOWYM

1. Wciągarki montowane na ciągnikach zrywkowych powinny być wyposażone w urządzenie do natychmiastowego zwalniania liny pod obciążeniem.
2. Pomocnik może iść za zrywanym ładunkiem w odległości nie mniejszej niż 5 m.

§ 121

1. Należy zachować szczególną ostrożność przy podciąganiu drewna pod kątem większym niż 45°.
2. Ładunek należy podciągnąć jak najbliżej płyty oporowej ciągnika lub wciągarki.
3. W czasie pracy na zboczu należy unikać ostrych skrętów, zwłaszcza w górę zbocza.

§ 122

Zabrania się:

- a) dotykania lin, łańcuchów i drewna będącego w ruchu;
- b) przechodzenia przez liny i ciągnięte drewno, w czasie ich ruchu;
- c) przebywania i chodzenia przed, obok lub w zasięgu zrywanego drewna;
- d) odpinania ładunku przed zatrzymaniem pojazdu i pełnym zwolnieniem lin;
- e) łączenia liny za pomocą węzłów;
- f) wleczenia luźnej liny wciągarki za ciągnikiem.

§ 123

ZRYWKA KOLEJKAMI LINOWYMI

1. Zrywka kolejkami linowymi musi być wykonywana w zespołach co najmniej dwuosobowych. Między wszystkimi członkami obsługi kolejki musi być zapewniona niezawodna łączność.
2. Stanowisko operatora musi być zabezpieczone przed uderzeniem linami, ładunkiem lub innymi ruchomymi elementami.
3. Uruchomienie lin kolejki może nastąpić dopiero po podaniu sygnału.
4. Należy natychmiast przerwać pracę jeżeli:
 - a) podano sygnał stop;
 - b) podany sygnał jest niezrozumiały bądź niejasny;
 - c) wystąpiło uszkodzenie systemu łączności;
 - d) występują problemy z oprzyrządowaniem;
 - e) polecenie takie wyda operator;
 - f) wystąpiły warunki atmosferyczne uniemożliwiające bezpieczną pracę.

5. Zaczepianie, poprawianie i odczepianie ładunków może odbywać się tylko przy całkowicie zwolnionej linie. Odczepiania można dokonywać tylko po upewnieniu się, że ładunek nie grozi obsunięciem.
6. Lina nośna kolejki nie może uderzać lub ocierać się o stojące drzewa itp. Nie wolno dopuszczać do tarcia o siebie lin będących w ruchu.

§ 124

1. Za strefę niebezpieczną uważa się powierzchnię objętą linami (między linami) oraz powierzchnię znajdującą się na zewnątrz lin, w odległości równej dwukrotnej długości zrywanego drewna.
2. Działka robocza nie może być mniejsza niż strefa niebezpieczna.

§ 125

Zabrania się przebywania pod napiętą liną nośną kolejki.

4. Składowanie drewna na składnicach

§ 126

1. Na powierzchniach nieutwardzonych, miejsca pod stosy i mygły powinny być zalegarrowane w celu zabezpieczenia stabilności stosu lub mygły.
2. Odstępy między legarami pod mygłą powinny wynosić 2-3 m.

§ 127

1. Stosy powinny być zabezpieczone za pomocą urządzeń stałych:
 - słupków na końcach stosów, osadzonych w podstawach betonowych – jeżeli powierzchnia pod stosami jest utwardzona,
 - słupków na końcach stosów, wkopanych w ziemię - jeżeli powierzchnia jest nie utwardzona.
2. Stosy powinny być ustawiane w kierunku prostopadłym do toru załadowniczego.
3. Jeżeli wzdłuż toru nie ma drogi, to odległość boku stosu od osi toru załadowniczego powinna wynosić przynajmniej 2,5 m.

§ 128

1. Między czołami mygieł powinny być zachowane odstępy o szerokości co najmniej 3,5 m.
2. Kąt nachylenia ścian mygieł nie zabezpieczonych dodatkowymi podporami nie powinien przekraczać 30°.
3. Drewno w mygłe powinno być ułożone ściśle a czoło mygły powinno być wyrównane.
4. W przypadku wysokiego mygłowania, mygłę należy zabezpieczyć przed rozsuwaniem.
5. Przy roztaczaniu mygły należy przebywać z boku - poza czołami sztuk drewna.

§ 129

Zabrania się:

- przebywania pod zawieszonym ładunkiem,
- przebywania na mygłach w czasie układania,
- przebywania na środkach transportowych w czasie za- i rozładunku,
- przebywania i chodzenia w zasięgu mygłowanych dźwyc i kłód,
- dotykania lin i drewna będącego w ruchu,
- przechodzenia przez liny i ciągnięte drewno w czasie ich ruchu,
- odpinania ładunku przed zatrzymaniem i zupełnym zwolnieniem lin,
- łączenia lin za pomocą węzłów.

4. WYWÓZ DREWNA

§ 130

1. Transport drewna po drogach publicznych regulują przepisy Prawo o ruchu drogowym.
2. Przed przystąpieniem do za- i wyładunku drewna pojazd należy unieruchomić hamulcami, a jeśli to konieczne, podłożyć pod koła kliny.
3. Ładunek na pojeździe umieszcza się w taki sposób, aby:
 - a) nie powodował przekroczenia dopuszczalnych nacisków osi pojazdu na drogę;
 - b) nie naruszał stateczności pojazdu;
 - c) nie utrudniał kierowania pojazdem;
 - d) nie ograniczał widoczności drogi lub nie zasłaniał świateł, urządzeń sygnalizacyjnych, tablic rejestracyjnych lub innych tablic albo znaków, w które pojazd jest wyposażony.
3. Ładunek umieszczony na pojeździe powinien być zabezpieczony przed zmianą położenia.
4. W przypadku konieczności przewozu dźwyc, których długość wraz z pojazdem przekracza długość dopuszczalną przez prawo o ruchu drogowym, należy uprzednio uzyskać zezwolenie właściwych organów.
5. Stan ładunku oraz pojazdu powinien być kontrolowany przez kierowcę i pozostałych członków załogi według zasady:
 - bezpośrednio po załadunku,
 - przed wjazdem na drogę publiczną.

§ 131

1. Przy wywozie drewna pojazdem wyposażonym we wciągarkę linową, obsadę pojazdu powinny stanowić 2 osoby.
2. Obsadę jednoosobową dopuszcza się przy wywozie drewna pojazdami wyposażonymi w żurawie hydrauliczne oraz przy wywozie zrębków, pod warunkiem wyposażenia stanowiska pracy w skuteczny środek łączności.

§ 132

1. W przypadku konieczności załadunku drewna na pojazd stojący na drodze publicznej należy zachować szczególną ostrożność, zapewniając bezpieczeństwo innym użytkownikom drogi, poprzez : wstrzymanie ruchu, wyznaczenie objazdów, itp., po uzgodnieniu z właścicielem drogi.
2. Pracownicy są zobowiązani do używania kamizelek ostrzegawczych.

§ 133

1. Przed dokonaniem rozładunku kierowca powinien sprawdzić czy miejsce odpowiada wymogom bezpiecznego rozładunku.
2. Kierowcom i członkom załóg pojazdów zabrania się obsługiwanie wszelkich urządzeń, stanowiących własność odbiorcy drewna, a przeznaczonych do rozładunku bądź myłowania drewna.
3. W przypadku rozładunku drewna urządzeniami stanowiącymi własność odbiorcy surowca, kierowca pojazdu powinien, przed przystąpieniem do rozładunku, ustalić zasady sygnalizacji z operatorem tego urządzenia.

§ 134

1. Strefa niebezpieczna dla pojazdów przeznaczonych do zrywki i wywozu drewna, wyposażonych w urządzenia linowe, obejmuje:
 - a) w przypadku załadunku drewna - przestrzeń wyznaczoną przez obrys pojazdu powiększony o 10 m, obrys stosu drewna długiego, zwanego dalej "mygłą", powiększony o 1 m oraz przestrzeń pomiędzy mygłą a pojazdem, jednak nie mniej niż 10 m od napiętych lin;
 - b) w przypadku rozładunku drewna - przestrzeń wyznaczoną przez obrys pojazdu z drewnem powiększony o 10 m od strony wyładowniczej i o 5 m od strony przeciwnej pojazdu, jednak nie mniej niż 10 m od napiętych lin.
2. Strefa niebezpieczna przy załadunku i rozładunku pojazdów przeznaczonych do zrywki i wywozu drewna wyposażonych w żurawie obejmuje przestrzeń objętą obrysem pojazdu i mygły wraz z przestrzenią między pojazdem i mygłą oraz przestrzenią sięgającą dookoła poza maksymalny wysięg żurawia i długość przemieszczanego drewna.

§ 135

Zabrania się:

- wchodzenia w obszar strefy niebezpiecznej i wykonywania tam jakichkolwiek czynności bez wyraźnego polecenia kierowcy,
- rozładowywania dłużyc przez kłonic, jeśli nie używa się do tego celu specjalnych urządzeń.

§ 136

ZAŁADUNEK I WYŁADUNEK DREWNA WCIĄGARKĄ POJAZDU

1. Po każdym rzucie ładunku na pojazd, do czasu postawienia kłonic, należy zabezpieczyć drewno przed staczaniem się z pojazdu.
2. Zamknięcie kłonic na pojazdach musi nastąpić po załadowaniu nie więcej niż $\frac{1}{2}$ ładunku, albo wcześniej, o ile sposób położenia części ładunku wskazuje na niebezpieczeństwo w przypadku dalszego prowadzenia załadunku przy otwartych kłonicach.
3. Długość pojazdu powinna być taka, aby załadowane na pojazd dłużycy wystawały poza przednie i tylne kłonicy co najmniej 50 cm.

§ 137

1. Wyładunek drewna długiego wciągarką pojazdu powinien odbywać się na stanowisko rozładownicze o wysokości nie przekraczającej poziomu osi kół pojazdu.

2. Jeżeli wysokość stanowiska przekracza wysokość osi kół pojazdu, przy wyładunku powinno się stosować urządzenia rozładowcze odbiorcy.

§ 138

Zabrania się:

- ładowania drewna powyżej wysokości kłonic,
- ręcznego przetaczania drewna długiego na mygłe i pojeździe bez użycia łomów, obracaków itp.,
- poprawiania napiętych lin,
- przebywania między pojazdem a wciągającym drewnem oraz pod pojazdem,
- mygłowania dłużyć za pomocą wciągarki pojazdu.

§ 139

ZAŁADUNEK I WYŁADUNEK DREWNA ŻURAWIAMI HYDRAULICZNYMI

1. Przygotowanie drewna do wywozu przez obsługę pojazdów wywozowych może być wykonywane tylko w wyjątkowych przypadkach i ograniczać się do przerzynki pojedynczych sztuk drewna.
2. W przypadku konieczności dokonania przerzynki, operator żurawia rozmygłowuje drewno tak, aby dłużyce leżały osobno, nie stykały się ze sobą i nie były skrzyżowane.

§ 140

Zasady załadunku drewna:

1. Dokonać załadunku przenosząc drewno ponad kłonicami. Kłody należy chwycić możliwie w pobliżu środka ciężkości i upewnić się czy nie następuje utrata stateczności zestawu.
2. W przypadku wystąpienia objawów utraty stateczności, należy natychmiast opuścić ramię i zmniejszyć wielkość ładunku lub skrócić długość ramienia.
3. Kłody i drewno stosowe należy układać w następujący sposób:
 - pierwszą partię drewna na samochodzie do około 2/3 wysokości kłonic,
 - załadować przyczepę do odpowiedniego wykorzystania jej ładowności,
 - uzupełnić ładunek na samochodzie.

§ 141

Kolejność wyładunku drewna:

- drewno leżące na samochodzie - do około 2/3 wysokości kłonic,
- drewno leżące na przyczepie - do całkowitego jej rozładowania,
- pozostałe drewno leżące na samochodzie, po stronie przeciwnej do wyładunku jako ostatnie.

§ 142

Zabrania się:

- równoczesnego wykonywania pracy żurawiem i przerzynki drewna,
- przerzynki dłużyć skrzyżowanych, nierozmygłowanych lub niedokładnie rozmygłowanych,
- przebywania osób w kabinie samochodu podczas pracy żurawiem, jeżeli żuraw sterowany jest spoza kabiny,
- przewożenia ładunku w chwytaku żurawia,
- przerzynki drewna zawieszzonego na chwytaku.

§ 143

REŃCZNY ZAŁADUNEK I WYŁADUNEK DREWNA

W ostatniej fazie załadunku lub w początkowej fazie rozładunku drewna stosowego zezwala się pracownikowi układającemu drewno, by stał na burcie bocznej. Burta musi być odpowiednio umocowana w położeniu poziomym, na przykład zaczepiona łańcuchem do burty przedniej i tylnej.

§ 144

Zabrania się:

- rzucania drewna na pojazd w czasie układania drewna na pojeździe przez innych ładowaczy,
- podawania drewna ponad głowę i rzucania do rąk odbierającego,
- zrzucania drewna na ziemię w trakcie układania drewna przez innych ładowaczy,
- stania na mygłach i chodzenia po nich.

§ 145

ZAŁADUNEK I WYŁADUNEK ZRĘBKÓW

1. Ładunek zrębków musi mieścić się w burtach pojazdu.
2. Zrębki powinny być rozmieszczone równomiernie na skrzyni ładunkowej pojazdu oraz zabezpieczone przed rozsypywaniem w czasie jazdy.
3. Kierowca może wejść na ładunek w celu wyrównania go, po przeznaczonej do tego celu drabince.

§ 146

1. Wyładunek zrębków może być wykonywany tylko sposobem mechanicznym.
2. Wyładunek ręczny dopuszcza się wyłącznie w przypadku awarii, w celu usunięcia ładunku z pojazdu.

§ 147

Zabrania się przebywania w czasie ładowania w zasięgu rury wylotowej - w odległości nie mniejszej niż 1m od miejsca podania zrębków.

§ 148

ZAŁADUNEK DREWNA NA WAGONY

1. Załadunek drewna na wagony powinien być prowadzony tylko w warunkach pełnej widoczności.
2. Pojazdy z których przeładowywane jest drewno na wagony muszą być ustawione w bezpośrednim sąsiedztwie ściany wagonu.
3. Schodzenie z załadowanego wagonu może odbywać się tylko przy użyciu odpowiednich urządzeń (np. drabin).